



GHID DE UTILIZARE

- Modul Piata de Capital -

August 2019

Cuprins

1. INTRODUCERE	3
2. CONDITII DE UTILIZARE	4
3. ACTIVAREA SERVICIULUI	8
3.1. AUTENTIFICAREA STATICA	8
3.2. ACTIVAREA FUNCTIONALITATILOR DE TRANZACTIONARE SI CONSULTAREA PORTOFOLIILOR	11
4. ACCESAREA SI SECURITATEA SERVICIULUI	12
5. UTILIZARE APLICATIE	13
5.1. PAGINA DE START	13
5.2. PERSONALIZARE ECRANE COTATII	13
5.3. FERESTRE APLICATIVE (COTATII DE PIATA, TRANZACTII,GRAFICE,STIRI)	16
5.3.1. COTATII DE PIATA	16
5.3.2. FEREASTRA TRANZACTII	19
5.3.3. FEREASTRA INFORMATII LEVEL2	20
5.3.4. GRAFICE EVOLUTIE TITLURI	21
5.3.5. FEREASTRA DE STIRI	23
5.3.6. CORELAREA ECRANELOR APLICATIEI	24
6. TRANZACTIONARE SI PORTOFOLIU	25
6.1. AUTENTIFICARE	25
6.2. Portofoliu	26
6.3. Tranzactii	26
6.4. Ordine	27
6.5. Introducere Ordine	28
7. UTILIZARE DIGIPASS VASCO	30
7.1. DISPOZITIV DP 260	30
7.2. DISPOZITIV SOFTWARE	30
8. GHID DE SECURITATE	32
8.1. Introducere	32
8.2. Activitati interzise	32
8.3. Alte activitati	34
9. INFORMATII SUPLIMENTARE SI CONTACT	34

1. INTRODUCERE

Va multumim ca ati optat pentru serviciul Anyma Online Trading oferit de BRD Groupe Societe Generale.

Descoperiti cea mai inovatoare si performanta platforma online pentru tranzactionarea pe Bursa de Valori Bucuresti si alte piete internationale: ANYMA Online Trading Platform.

Utilizand acest serviciu beneficiati de siguranta maxima, BRD implementand in acest scop sisteme performante de securitate dar care in acelasi timp ofera si mobilitatea de care aveti nevoie.

Utilizarea platformei este intuitiva, toate operatiunile se desfasoara in cativa pasi simpli, iar posibilitatile de personalizare sunt virtual nelimitate.

Acest ghid detaliat va ajuta sa descoperiti cea mai mare parte din functionalitatile serviciului.

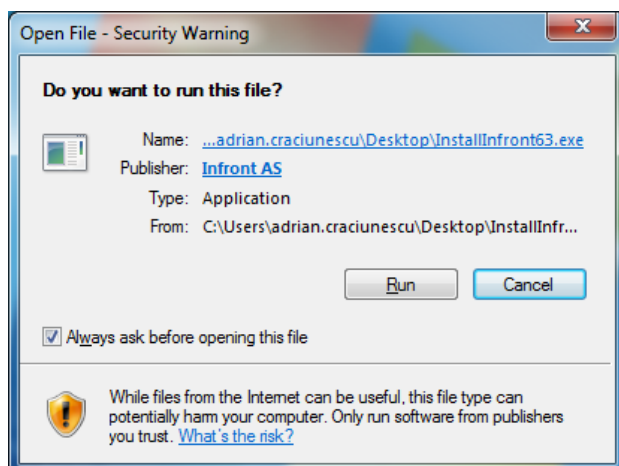
2. CONDITII DE UTILIZARE

Aplicatia este disponibila pe orice echipament PC avand sistem de operare Windows (versiunile Vista, Windows 7, Windows 8, Windows 10) si poate fi descarcata si instalata gratuit de la adresa:

https://www.brd.ro/_files/other/InstallInfront.exe

Serviciul necesita acces la Internet, indiferent de modul de conectare (retea mobila, retea wireless).

Dupa descarcarea fisierului executabil si lansarea acestuia (prin selectarea optiunii „Run”) va aparea urmatorul ecran:

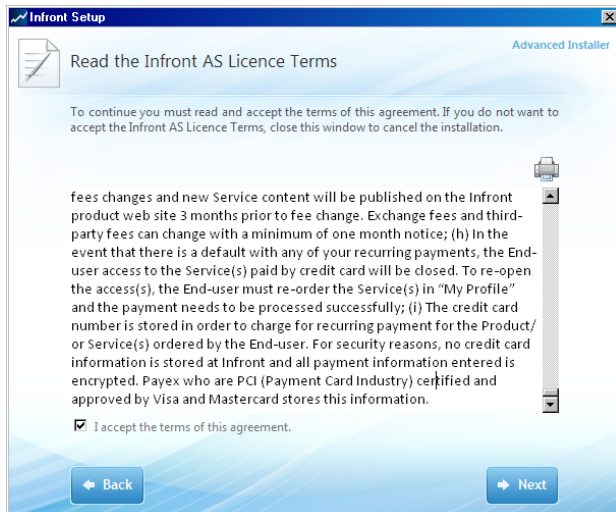


In ecranul de mai jos se va selecta Next :

GRUPE SOCIETE GENERALE

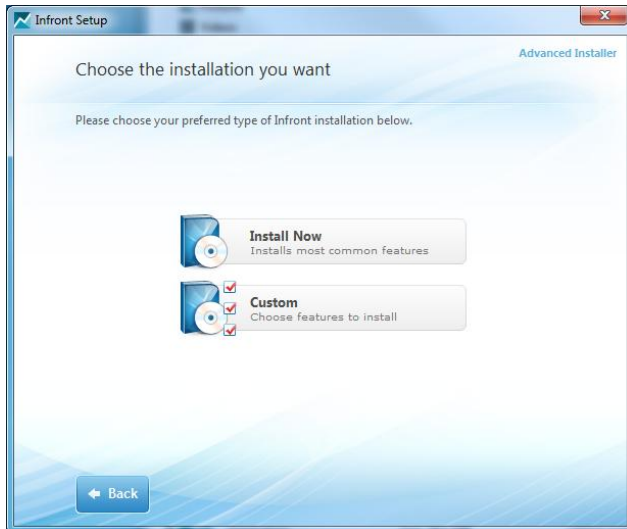


Pentru a putea continua va trebui sa certificati ca sunteti de acord cu termenii si conditiile impuse de furnizorul Infront :

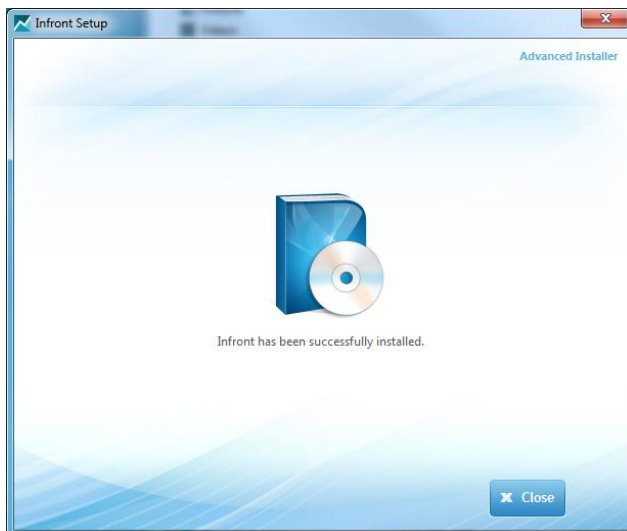


In ecranul urmator se va selecta optiunea de instalare personalizata (Custom), in care puteti alege locatia de pe hard-disk pentru aplicatie sau optiunea implicita (Install Now) :


GROUPE SOCIETE GENERALE

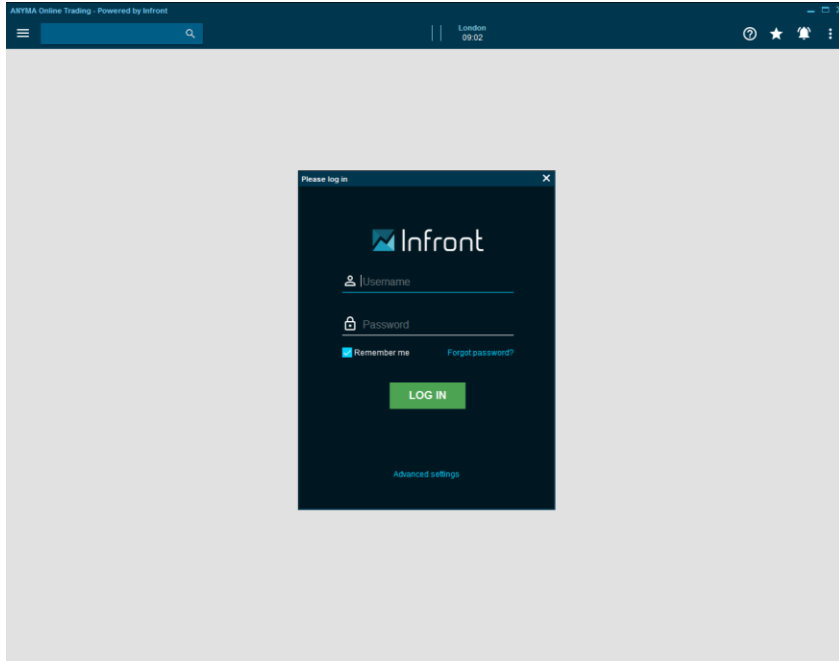


Daca programul se va instala si nu vor aparea probleme in timpul instalarii, se va afisa mesajul:



Acesta reprezinta semnalul ca programul a fost instalat si este gata de rulare.

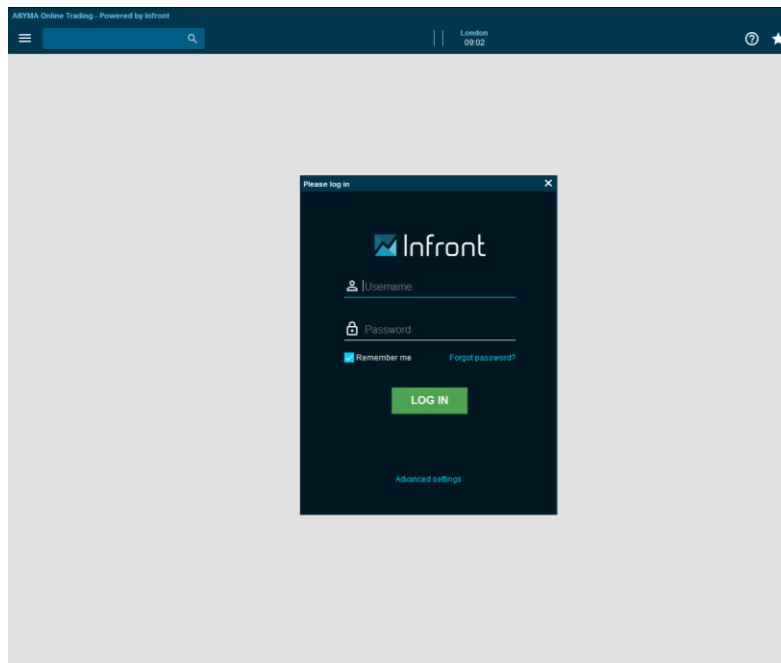
Prin apasarea iconitei  (shortcut-ul aplicatiei creat pe desktop) se va lansa aplicatia:



3. ACTIVAREA SERVICIULUI

3.1. AUTENTIFICAREA STATICA

La prima pornire a aplicatiei va trebui sa introduceti datele de conectare (user si parola) primite in email-ul de confirmare deschidere cont:

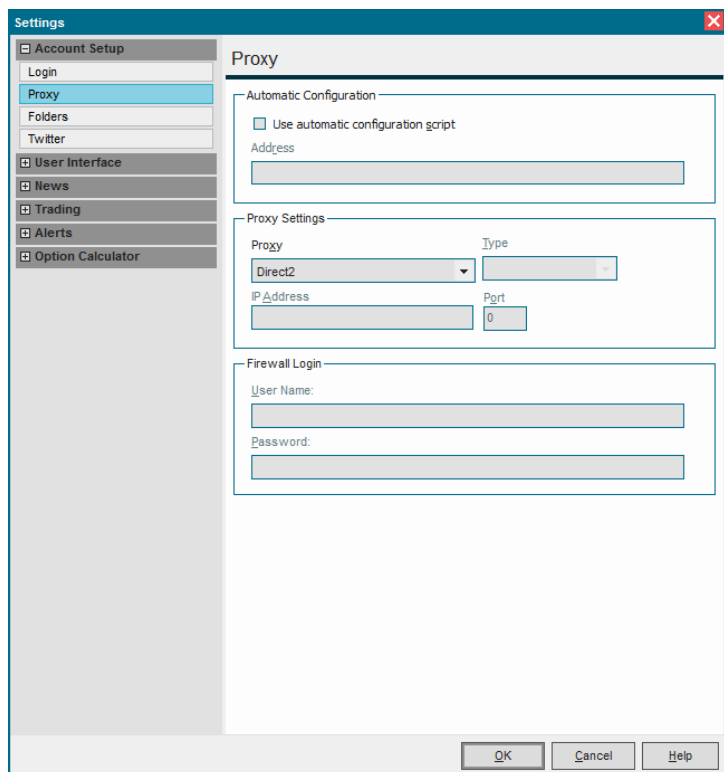


**Autentificarea statica
(user/parola primite prin e-mail)**

Dupa introducerea acestor date, aplicatia este gata de utilizare pentru vizualizarea de cotate, tranzactii si stiri.

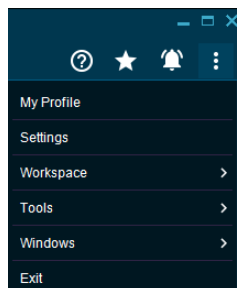
NOTA: In cazul in care accesul la internet se face printr-un **server proxy**, puteti seta programul sa foloseasca un astfel de server mergand pe tab-ul Proxy (din Advanced Settings). Datele de conectare la serverul proxy le puteti obtine de la furnizorul dumneavoastra de internet sau de la administratorul de retea.

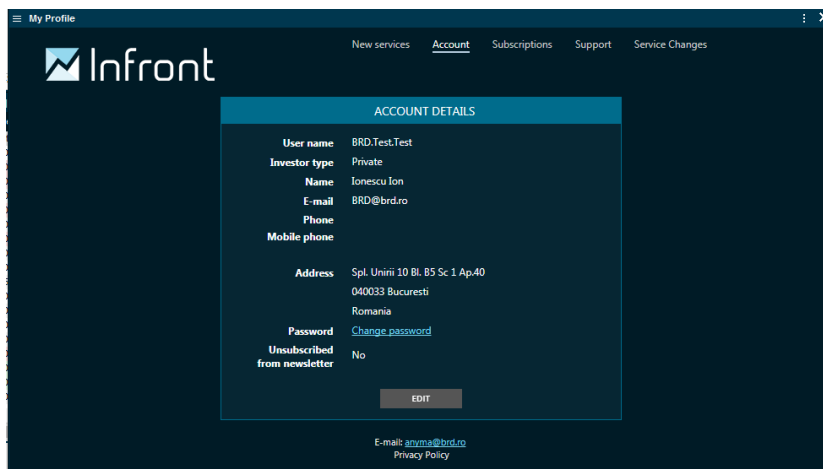
GRUPE SOCIETE GENERALE



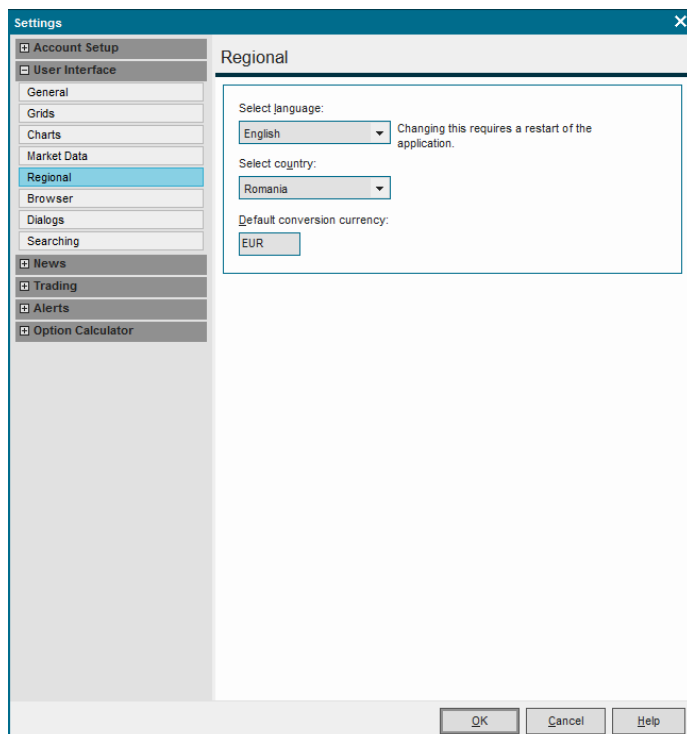
Dupa introducerea datelor de conectare (user si parola) este necesar sa inchideti aplicatia. La redeschidere, odata cu folosirea noilor date de conectare introduse, veti primi drepturile specifice conform contractului. Aplicatia retine datele de autentificare si la urmatoarea pornire nu le mai solicita.

Schimbarea parolei statice se realizeaza din meniu sectiunea *My Profile/Account/Change password*, la final fiind necesar un restart al aplicatiei.



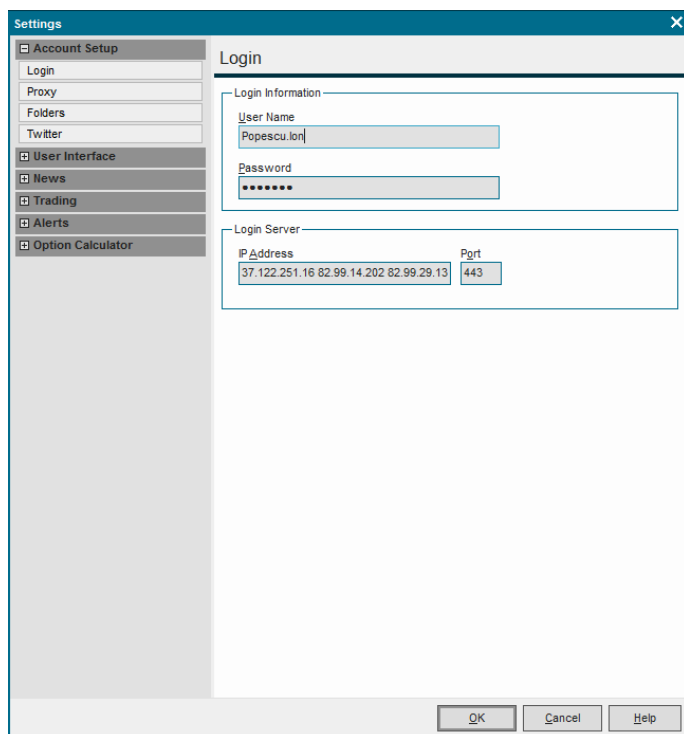


Aplicatia este disponibila si in limba romana. Initial se instaleaza in limba engleza. Schimbarea setarilor pentru limba se poate face in meniul *Tools/Advanced Settings/User Interface/Regional*. Dupa salvare si repornirea aplicatiei, ecranele se vor deschide cu meniurile in limba selectata.



Va recomandam sa instalati si una din aplicatiile de antivirus disponibile pentru Windows PC, pentru protectia impotriva furtului de date, impotriva accesului neautorizat, etc.

Userul si parola se pot modifica ulterior accesand sub-meniul *Tools/Advanced Settings/Login*



3.2. ACTIVAREA FUNCIONALITATILOR DE TRANZACTIONARE SI CONSULTAREA PORTOFOLIILOR

Pentru activarea acestor functionalitati aveti nevoie de un dispozitiv de tip DIGIPASS.

Daca ati optat pentru un dispozitiv de tip token DP 260 puteti sa nu luati in considerare paragraful urmator.

Daca ati optat pentru varianta software a acestui dispozitiv, va trebui sa urmati pasii de mai jos in functie de dispozitivul ales: Smartphone cu sistem de operare iOS, Android sau Windows Mobile (cel putin versiunea 7).

Pas 1: Receptionarea elementelor de securitate din partea bancii:

- Datele de identificare (Serial Number, Activation Code, Username) transmise prin email dupa semnarea contractului.
- Codul de activare (Activation Code) transmis prin SMS direct pe telefonul mobil specificat in Cererea de Utilizare

Pas 2: Descarcati gratuit aplicatia specifica telefonului sau tabletei pe care o utilizati. In functie de sistemul de operare utilizat de telefonul tau, aplicatia se descarca din:

- Google Play Store pentru sistemul de operare Android – aplicatia BRD Anyma Digipass

GROUPE SOCIETE GENERALE

- AppStore pentru sistemul de operare iOS - aplicatia BRD Anyma Digipass
- Windows Store pentru sistemul de operare Windows Mobile – aplicatia BRD Anyma Digipass

Pas 3: Instalati aplicatia

Pas 4: Acceptati termenii si conditiile BRD

Pas 5: Introduceti elementele de securitate: Serial Number, Activation Code, Username, Parola locala

Codurile de securitate devin invalide daca sunt introduse gresit de 5 ori. In acest caz este necesar sa contactati Banca pentru a va fi atribuite noi elemente de securitate.

Informatiile de pe device-ul mobil trebuie sa fie sincronizate cu serverul Digipass. Daca activarea esueaza contactati administratorii Anyma la adresa anyma@brd.ro sau telefon 021 301 4336.

NOTA: Un utilizator poate opta pentru o singura varianta de dispozitiv DIGIPASS.

4. ACCESAREA SI SECURITATEA SERVICIULUI

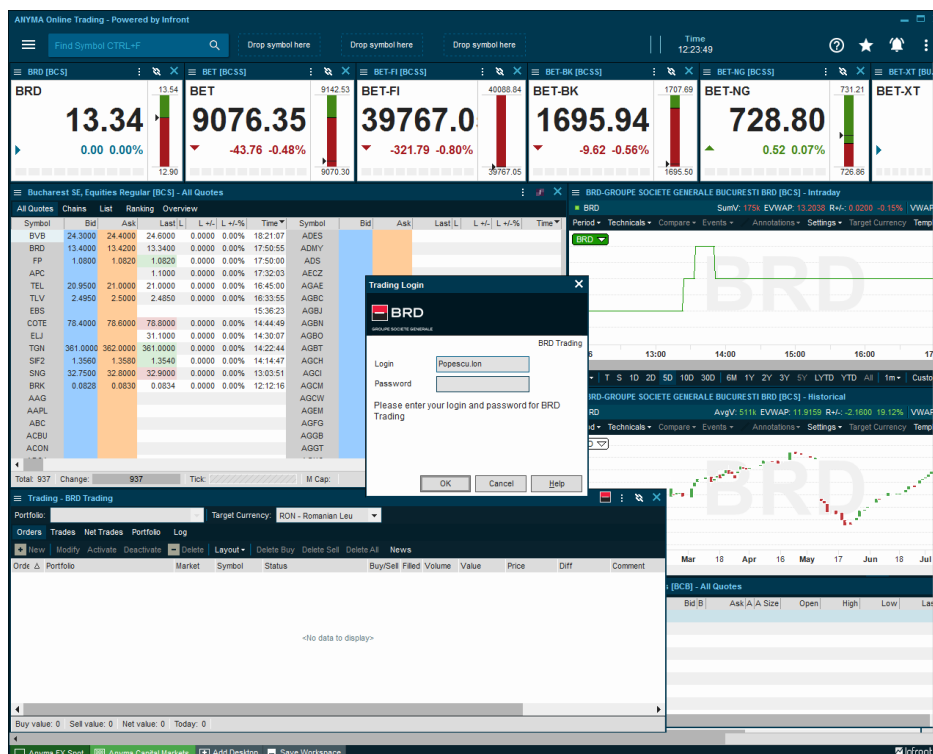
Elementele de autentificare sunt confidentiale si trebuie sa fie cunoscute doar de dumneavoastra. Acestea nu trebuie comunicate verbal, prin telefon, prin e-mail sau formular niciunei alte persoane, chiar daca persoanele respective sunt reprezentanti BRD - Groupe Société Générale sau orice alta autoritate.

Metoda principala de securitate pentru functionalitatile de tranzactionare si consultare portofolii este un token Vasco Digipass. Acesta este o solutie avansata de securizare a accesarii serviciului si a semnarii tranzactiilor. Simplu si avantajos, cu tokenul hardware sau mobil generati parole si semnati tranzactii direct in cadrul aplicatiei online trading.

5. UTILIZARE APLICATIE

5.1. PAGINA DE START

La prima deschidere a aplicației, după introducerea parolei statice primită pe email (vezi capitolul 3.1), vi se va prezenta fereastra standard (daca raspunsul la intrebarea daca doriti ecranul default este **Da**) concomitent cu o a doua si ultima autentificare, respectiv parola dinamica generata cu Digipass. Pentru folosirea Digipass-ului vezi capitolul 7.



**Autentificarea
dinamica (Digipass
mobile sau fizic)**

5.2. PERSONALIZARE ECRANE COTATII

Fereastra de cotații prezintă prețurile instrumentelor de pe piața configurată.

La deschiderea unei ferestre de date, inclusiv la pornirea aplicației, aceasta începe să descarce o imagine a pieței.

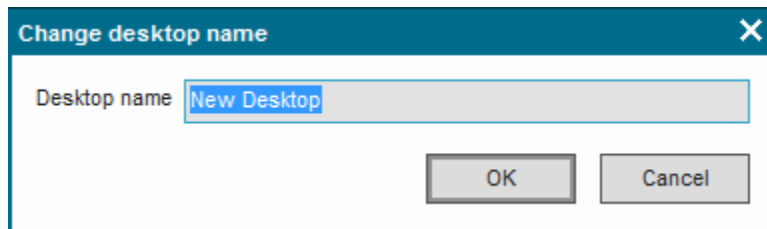
GROUPE SOCIETE GENERALE

Bucharest SE, Equities Regular [BCS] - All Quotes															
All Quotes	Chains	List	Ranking	Overview											
Symbol	Bid	Ask	Last	L	L +/-	L +/-%	Time	Symbol	Bid	Ask	Last	L	L +/-	L +/-%	Time
OIL	0.0912	0.0922	0.0920	▶	-0.0028	-2.95%	15:59:32	TVBETETF	6.7300	6.7700	6.8000	▶	-0.1800	-2.58%	15:43:26
SNG	24.3000	24.3500	24.3000	▶	0.4000	1.67%	15:58:28	EL	12.5600	12.5800	12.5800	▶	0.0200	0.16%	15:41:05
FP	0.6800	0.6810	0.6810	▶	0.0030	0.44%	15:58:03	SIF2	0.6800	0.6860	0.6800	▶	-0.0100	-1.45%	15:39:07
DAI	245.0000	247.0000	247.0000	▶	-2.0000	-0.80%	15:56:35	SIF1	1.3560	1.3800	1.3540	▶	-0.0160	-1.17%	15:38:55
SNP	0.2390	0.2400	0.2390	▶	-0.0020	-0.83%	15:56:12	CBKN	26.5000	27.0000	26.8000	▶	-1.7000	-5.96%	15:36:38
EOAN	37.3000	37.8000	37.7000	▶	-0.7000	-1.82%	15:55:51	SNN	4.8700	4.8900	4.8800	▶	0.0500	1.04%	15:34:14
COTE	71.6000	72.0000	72.0000	▶	2.0000	2.86%	15:55:05	IARV	4.8600	4.9500	4.9000	▶	-0.1000	-2.00%	15:32:25
DBK	56.6000	57.4000	57.4000	▶	-4.2000	-6.82%	15:54:00	RRC	0.0418	0.0436	0.0420	▶	-0.0008	-1.87%	15:31:05
TLV	2.0850	2.0900	2.0850	▶	-0.0150	-0.71%	15:53:28	BVB	22.4000	22.6000	22.5000	▶	0.3000	1.35%	15:28:27
SIF5	1.4500	1.4660	1.4600	▶	-0.0020	-0.14%	15:53:25	SCD	1.7400	1.7800	1.7400	▶	-0.0100	-0.57%	15:22:45
TRP	0.3950	0.4000	0.3960	▶	-0.0130	-3.18%	15:49:31	ROCE	0.1150	0.1160	0.1160	▶	0.0010	0.87%	15:14:01
BIO	0.2260	0.2270	0.2270	▶			15:47:31	ELGS	0.6160	0.6260	0.6280	▶	0.0140	2.28%	15:13:21
SIF4	0.5360	0.5400	0.5360	▶	0.0040	0.75%	15:46:14	BRD	9.1900	9.2000	9.2000	▶	-0.0500	-0.54%	15:13:20
EBS	85.2000	85.8000	85.6000	▶	-5.6000	-6.14%	15:44:58	TEL	26.8500	26.9000	26.8000	▶	0.2500	0.94%	15:07:01
SIF3	0.2390	0.2400	0.2400	▶			15:44:53	BCC	0.0900	0.0918	0.0900	▶	0.0004	0.45%	15:03:23
ARS	2.9000	2.9300	2.9100	▶	-0.0800	-2.68%	15:44:46	BMW	301.0000	304.0000	302.0000	▶	-8.0000	-2.58%	14:56:45
VNC	0.1455	0.1485	0.1490	▶	-0.0005	-0.33%	15:44:09	LHA	46.0000	46.4000	46.4000	▶	-2.2000	-4.53%	14:55:48
MCAB	7.2000	7.2400	7.2400	▶	0.0400	0.56%	15:43:34	BRK	0.0688	0.0710	0.0688	▶	-0.0002	-0.29%	14:50:56

Aplicația permite definirea mai multor ecrane (desktops) de informații prin efectuare unui Click-dreapta pe numele ecranului din bara de jos și alegerea opțiunii: Add Desktop. Tot prin efectuarea unui click-dreapta pe numele ecranului se poate schimba numele acestuia sau se poate șterge:

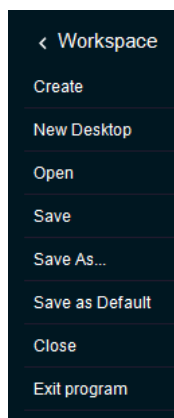
The screenshot displays the Infront trading platform interface. At the top, there are search and navigation tools. The main area is divided into several panels:

- Top Row:** Six large quote windows for BRD (13.44), BET (9072.73), BET-FI (39767.0), BET-BK (1695.88), BET-NG (728.89), and BET-XT. Each window shows the current price, change, and percentage change.
- Bottom Left:** A table titled "Bucharest SE, Equities Regular [BCS] - All Quotes" listing various stocks and their prices.
- Bottom Right:** A chart showing the historical price movement of BRD from December 2018 to July 2019.
- Bottom Center:** A context menu is open over the BRD quote window, listing options such as "Add Desktop", "Add Bank Desktop...", "Rename Desktop...", "Clone Desktop...", "Remove Desktop", "Share Desktop", "Move Desktop...", "Move Desktop Left", "Move Desktop Right", "Go to Next Desktop", "Go to Previous Desktop", and "Move Tabs Up".



Aranjarea ferestrelor in spatiul de lucru se poate face prin repositionare si redimensionare in functie de preferinte.

La sfarsit se salveaza modificarile workspace-ului apasand Ctrl+S (Save).

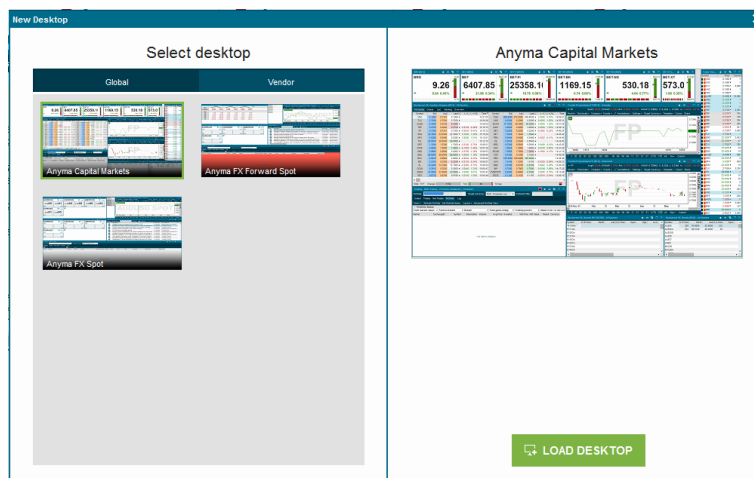


Salvarea setarilor se realizeaza prin Save (Ctrl+S)

Mutarea dintr-un ecran in altul se face apasand pe tab-ul cu numele ecranului din partea de jos a ecranului.

Un ecran nou nu contine initial ferestre cu date. Pentru a afisa informatii este necesar sa deschideti din meniuri informatiile de care aveti nevoie.

Veti gasi mai multe ecrane predefinite pe care le puteti incarca automat in sectiunea *Meniu>Workspace>New Desktop* (sectiunea *Vendor*):

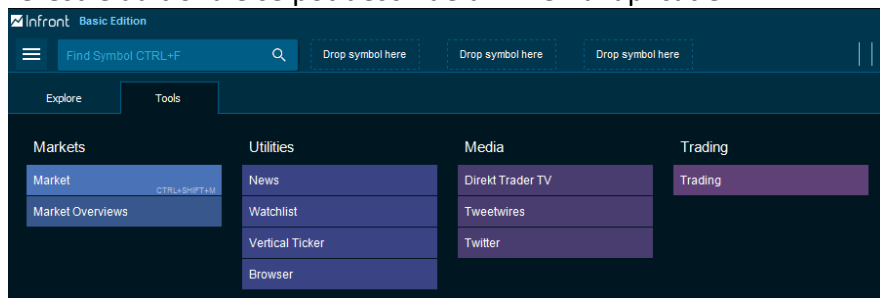


5.3. FERESTRE APLICATIVE (COTATII DE PIATA, TRANZACTII, GRAFICE, STIRI)

Odata pornita aplicatia, aceasta prezinta utilizatorului un ecran cu mai multe ferestre informative:

- Cotatii
- Grafice
- Blotter

Ferestre aditionale se pot deschide din meniul aplicatiei.



5.3.1. COTATII DE PIATA

Ferestrele de cotații se deschid din meniul *Tools/Market*, alegand piețele de pe care doriți să vedeți cotațiile:

GROUPE SOCIETE GENERALE

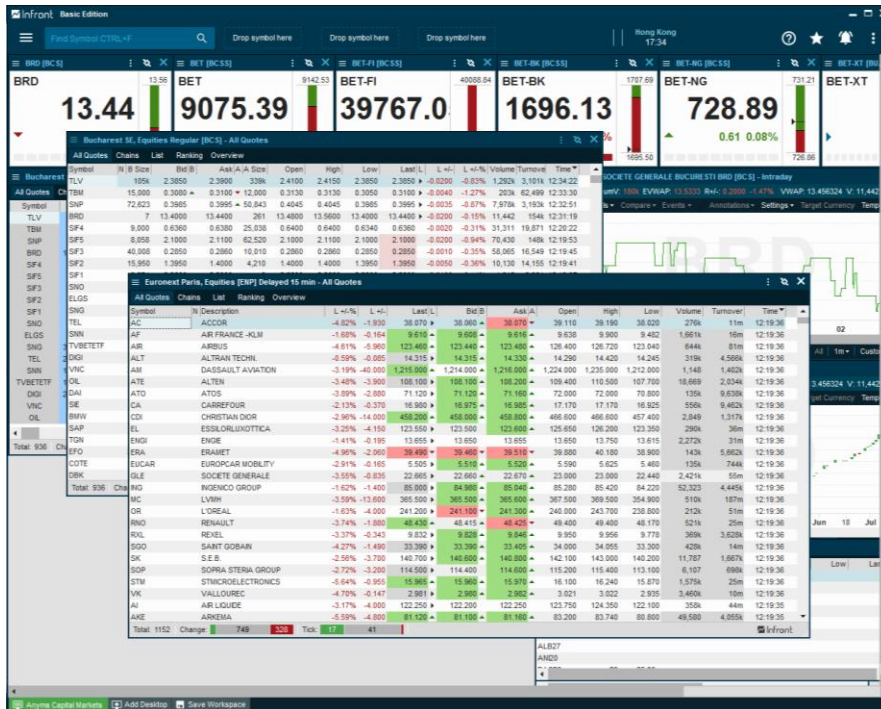
Select Market			
<input checked="" type="checkbox"/> Romania			
BRD Forex	[BRDS]	BRD	Realtime
BRD Forwards	[BRDF]	BRD	Realtime
Bucharest SE, Bonds	[BCB]	BRD	Realtime
Bucharest SE, Bonds QIDB	[BCBQ]	BRD	Realtime
Bucharest SE, Bonds REG	[BCBR]	BRD	Realtime
Bucharest SE, Equities AeRO	[BCSO]	BRD	Realtime
Bucharest SE, Equities Deal	[BCSD]	BRD	Realtime
Bucharest SE, Equities Regular	[BCS]	BRD	Realtime
Bucharest SE, Futures	[BCF]	BRD	Realtime
Bucharest SE, Indices	[BUIX]	BRD	Realtime
Bucharest SE, Structured Products	[BCSP]	BRD	Realtime
Bucharest SE, Unlisted Equities	[BCSU]	BRD	Realtime
Infront - Romania Composite		Infront	Realtime
<input type="checkbox"/> Belgium			
<input type="checkbox"/> Denmark			
My Profile			
		OK	Cancel

Bucharest SE, Equities Regular [BCS] - All Quotes														
All Quotes	Chains	List	Ranking	Overview										
Symbol	N	B Size	Bid	Ask	A Size	Open	High	Low	Last	L +/-	L +/-%	Volume	Turnove	Time
SIF1	3	1.3560	1.3780	932	1.3620	1.4080	1.3520	1.3780	0.0798	0.58%		21,692	29,537	16:39:01
EFO	25	0.0780	0.0798	4,990	0.0796	0.0798	0.0796	0.0798	0.0798			11	1	16:39:00
SNG	174	24.4500	24.6000	1,733	23.9500	24.6000	23.9000	24.6000	0.7000	2.93%		56,848	1,374k	16:38:55
SIF4	3,352	0.5360	0.5400	5,733	0.5340	0.5400	0.5340	0.5400	0.0080	1.50%		35,646	19,235	16:38:20
FP	8,700	0.6790	0.6800	167k	0.6850	0.6990	0.6800	0.6800	0.0020	0.29%		1,714k	1,169k	16:38:18
SIF5	130	1.4500	1.4660	10,000	1.4420	1.4800	1.4400	1.4660	0.0040	0.27%		151k	220k	16:38:13
TLV	31,076	2.1000	2.1100	5,088	2.1000	2.1000	2.0850	2.1000				965k	2,020k	16:36:00
ALR	200	0.9800	0.9960	100	0.9960	0.9960	0.9500	0.9900	0.0400	4.21%		1,770	1,714	16:35:54
DBK	5	57.2000	57.6000	500	60.0000	60.6000	55.8000	57.8000	-3.8000	-6.17%		7,225	417k	16:34:47
TGN	200	259.0000	261.0000	352	259.0000	260.0000	258.0000	260.0000	2.0000	0.78%		1,395	362k	16:34:35
SIF3	20,020	0.2385	0.2390	4,846	0.2420	0.2420	0.2375	0.2390	-0.0010	-0.42%		324k	77,545	16:34:32
SNP	100k	0.2390	0.2400	57,927	0.2430	0.2430	0.2320	0.2400	-0.0010	-0.41%		1,896k	453k	16:31:57
LHA	500	45.4000	46.0000	500	48.8000	48.8000	46.0000	46.0000	-2.6000	-5.35%		386	17,598	16:30:36
TEL	30	26.8500	26.9000	18	26.9000	27.1000	26.8000	26.9000	0.3500	1.32%		1,949	52,317	16:29:40
SIF2	71,643	0.6800	0.6850	13	0.6840	0.6900	0.6800	0.6820	-0.0080	-1.16%		544k	371k	16:28:27
BRD	12	9.1900	9.2000	3,000	9.2800	9.2800	8.9200	9.2000	-0.0500	-0.54%		570k	5,225k	16:26:07
EL	3,934	12.5600	12.5800	80	12.5600	12.6000	12.5400	12.5800	0.0200	0.16%		38,374	482k	16:25:03
CBKN	1	26.8000	26.9000	500	27.3000	27.3000	26.8000	27.0000	-1.5000	-5.26%		1,682	45,220	16:24:41
BIO	7,620	0.2250	0.2280	937	0.2270	0.2280	0.2230	0.2270				28,248	6,362	16:16:37
SNN	15	4.8500	4.8700	2,504	4.8400	4.9000	4.8300	4.8700	0.0400	0.83%		11,538	56,068	16:16:13
VNC	8,730	0.1455	0.1500	59,530	0.1500	0.1500	0.1450	0.1500	0.0005	0.33%		334k	48,468	16:13:17
COTE	64	71.6000	72.8000	5	70.8000	72.4000	70.8000	72.4000	2.4000	3.43%		250	17,900	16:11:46
EBS	2	85.6000	86.2000	1,125	91.8000	92.8000	84.8000	86.0000	-5.2000	-5.70%		20,478	1,785k	16:11:45
TRP	20,000	0.3980	0.4000	44,684	0.4050	0.4110	0.3950	0.4000	-0.0090	-2.20%		40,229	15,909	16:09:17
OIL	20	0.0912	0.0922	72,450	0.0922	0.0922	0.0920	0.0922	-0.0026	-2.74%		6,550	603	16:04:35
BRK	3,232	0.0688	0.0710	3,460	0.0712	0.0714	0.0688	0.0710	0.0020	2.90%		1,713	120	16:02:52
DAI	5	245.0000	246.0000	200	248.0000	248.0000	247.0000	247.0000	-2.0000	-0.80%		7	1,730	15:56:35
Total: 1177 Change: 1127 Tick: 4 M Cap:														

Fereastra de cotatii reprezinta o lista de preturi ale instrumentelor de pe piata aleasa.

Într-un ecran (desktop) pot fi deschise mai multe ferestre de cotații :

GRUPE SOCIETE GENERALE



dar pentru o vizualizare ușoară vă recomandăm să deshideți ferestrele de cotații din ecrane diferite.

Fereastra de cotații poate avea diverse meniuri funcție de piață :

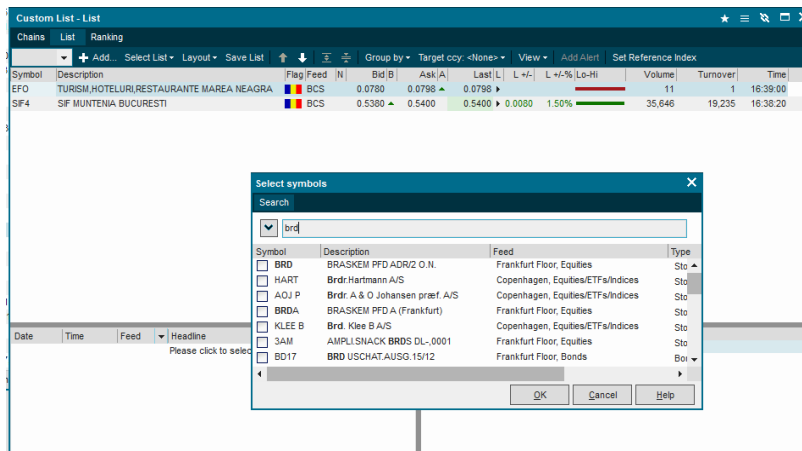
Euronext Paris, Equities [ENP] Delayed 15 min - Chains: Equities			
Chains List Ranking Overview			
Chain: Equities CAC40		Export Symbol Data... Add Alert	
Symbol	N	Description	L +/-%
CS		AXA	-7.62% -1
AIR		AIRBUS GROUP	-2.74% -1

Meniul Chains permite afișarea tuturor constituienților unui indice (eg CAC40) definit pe piața respectivă. Acest meniu apare pentru piețele care au un număr foarte mare de instrumente tranzacționabile. Pentru celălalte piețe, acest meniu este înlocuit de meniul All Quotes care permite afișarea tuturor instrumentelor tranzacționabile pe bursa respectivă.

GRUPE SOCIETE GENERALE

Symbol	Description	L +/-%	L +/-	Last	Bid	Ask	Open	High	Low	Volume	Turnover	Time
<None>		-2.80%	-1.460	50.650	50.640	50.660	51.500	52.540	50.450	2,159k	111m	16:29:25
Derivatives Underlying Instruments		-0.59%	-0.540	90.330	90.320	90.350	90.400	91.550	90.000	1,235k	112m	16:29:24
Equities CAC40		-6.10%	-2.405	36.995	36.985	36.995	38.680	39.175	36.430	9,179k	344m	16:29:24
Euronext Paris Indices		-4.12%	-0.315	7.336	7.331	7.336	7.767	7.828	7.200	13m	93m	16:29:23
Major Euronext Indices		0.12%	0.200	164.500	164.450	164.500	162.450	166.450	162.350	536k	88m	16:29:23
DG	VNCI	-0.55%	-0.330	59.660	59.650	59.670	59.520	60.730	59.500	1,996k	120m	16:29:21
LI	KLEPERRER	-0.67%	-0.255	37.935	37.920	37.935	38.775	38.960	37.735	589k	23m	16:29:21
SAN	SANOFI	1.63%	1.130	70.500	70.490	70.500	68.490	70.660	68.350	2,570k	180m	16:29:21
CAP	CAP GEMINI	-5.71%	-4.570	75.530	75.510	75.520	79.260	79.750	75.260	860k	66m	16:29:20
CS	AXA	-7.65%	-1.390	16.790	16.785	16.795	18.240	18.365	16.725	11m	193m	16:29:20
MT	ARCELORMITTAL	-1.98%	-0.883	4.108	4.107	4.108	4.216	4.299	4.101	19m	80m	16:29:19
SAF	SAFRAN	-2.13%	-1.240	57.040	57.040	57.060	57.310	58.250	56.640	875k	50m	16:29:19
SOLB	SOLVAY	-2.71%	-2.250	80.800	80.800	80.830	83.000	83.480	80.280	320k	26m	16:29:19
VIE	VEOLIA ENVIRON	-0.95%	-0.175	18.285	18.285	18.285	18.395	18.565	18.160	1,648k	30m	16:29:19
GLE	SOCIETE GENERALE	-6.55%	-1.885	26.915	26.920	26.935	29.380	29.500	26.405	11m	292m	16:29:18
BN	DANONE	0.59%	0.360	61.190	61.210	61.220	60.000	61.960	59.980	1,457k	89m	16:29:17
ORA	ORANGE	-0.48%	-0.065	13.600	13.595	13.605	13.500	13.920	13.460	5,402k	74m	16:29:17
SU	SCHNEIDER ELECTRIC	-2.94%	-1.530	50.590	50.590	50.620	51.290	51.840	50.390	1,970k	101m	16:29:17
AC	ACCOR	-6.99%	-2.535	33.710	33.705	33.725	35.980	36.075	33.670	1,340k	46m	16:29:15
CA	CARREFOUR	-3.30%	-0.730	21.420	21.420	21.430	21.945	22.215	21.270	3,320k	72m	16:29:14
FP	TOTAL	1.05%	0.425	41.045	41.050	41.070	40.290	41.075	40.170	6,507k	265m	16:29:13
ML	MICHELIN	-3.08%	-2.640	83.080	83.070	83.100	85.100	85.380	82.790	473k	40m	16:29:13
PUB	PUBLICIS GROUPE SA	-3.78%	-2.290	58.370	58.350	58.370	60.190	60.410	58.040	810k	48m	16:29:13
FN	ROUYGIFIS	-1.48%	-0.380	25.980	25.975	25.985	25.850	26.700	25.645	978k	25m	16:29:10

Meniul List vă permite definirea unei liste proprii de simboluri pe care doriți să le urmăriți pe piața respectivă. Lista este definită prin introducerea directă a simbolului în căsuța din stânga semnelui plus. Dacă valoarea introdusă la simbol nu reprezintă un instrument pe piața respectivă, programul deschide o fereastră de căutare după nume :



Meniul Ranking afișează acțiunile din listă după câștig sau pierdere sau după valoarea tranzacționată.

5.3.2. FEREASTRA TRANZACTII

Fereastra tranzacții (Trade Ticker) este afișată de obicei în partea dreaptă a ecranului. Dacă fereastra nu este afișată, o puteți afișa mergând pe meniul : File-> Horizontal/Vertical Ticker. Puteți alege ca fereastra să fie afișată orizontal sau vertical.

GROUPE SOCIETE GENERALE

Fereastra poate fi configurată pentru a arăta tranzacțiile de pe una sau mai multe piețe la care aveți acces. Pentru a selecta piețele pentru care doriți să vedeți tranzacțiile faceți click dreapta oriunde în fereastra de tranzacții și alegeți meniul Setup. Apoi alegeți din tabul Content piețele dorite:

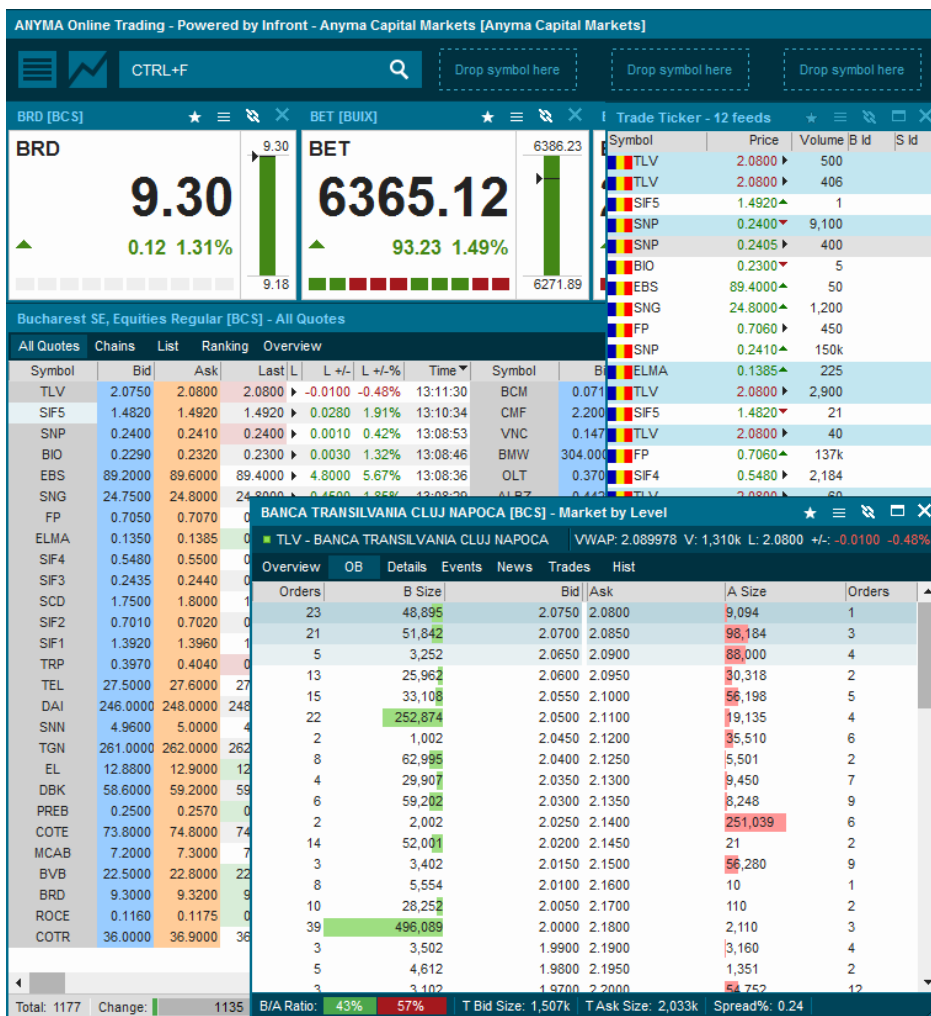
The screenshot displays the ANYMA Online Trading interface. At the top, there are search bars and navigation icons. The main area shows two market panels: BRD [BCS] with a price of 9.30 (up 0.12, 1.31%) and BET [BUDJ] with a price of 6364.02 (up 92.13, 1.47%). Below these are 'All Quotes' tables for Bucharest SE, Equities Regular [BCS]. A 'Trades Ticker - 12 feeds' table is also visible, listing symbols like SIF4, SIF2, SIF3, SIF1, TEL, TLV, FP, EBS, SNG, and TRP with their respective prices and volumes. A 'Trades Ticker Setup' dialog box is open, showing configuration options for 'Contents', 'Display', and 'Filter'. The 'Contents' section includes 'Include all markets' and 'Include all symbols'. The 'Display' section has 'Select markets' and 'Select symbol types' lists. The 'Filter' section includes 'Filter on My List only'.

De asemenea, din același meniu puteți alege ce coloane doriți să conțină fereastra (din secțiunea Display) sau să filtrați informațiile afișate după anumite criterii (secțiunea Filter).

5.3.3. FEREASTRA INFORMATII LEVEL 2

Pentru a vedea informații Level 2 (Order book) pentru un simbol este suficient să faceți dublu click (sau să faceți click dreapta pe simbol și să alegeți meniul OB) pe simbol într-una din ferestrele cu Quotes (All Quotes, Chain, List) sau Trade Ticker.

GROUPE SOCIETE GENERALE



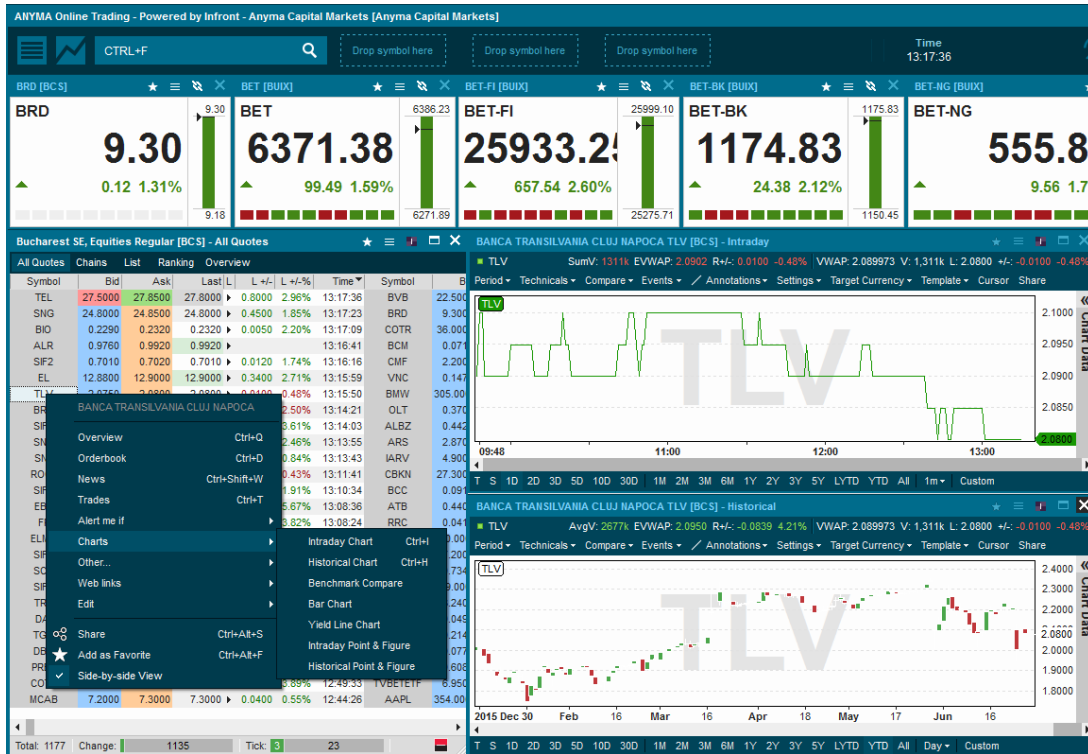
În fereastra vedere de ansamblu (Overview) puteți vedea de asemenea detalii de performanță despre simbol (Details), știri legate de simbol (News), informații despre tranzacții (Trades) și grafice și informații istorice (Hist).

5.3.4. GRAFICE EVOLUTIE TITLURI

Pentru a vedea grafice ale evoluției unui titlu, este necesar ca în fereastra de cotații să faceți click dreapta pe simbolul care vă interesează și să alegeți un tip de grafic din meniul Charts. Dacă simbolul care vă interesează este afișat în fereastra de tranzacții, puteți face click dreapta

GRUPE SOCIETE GENERALE

pe simbolul respectiv și apoi alegeți din submeniu cu numele simbolului tipul de grafic care vă interesează.



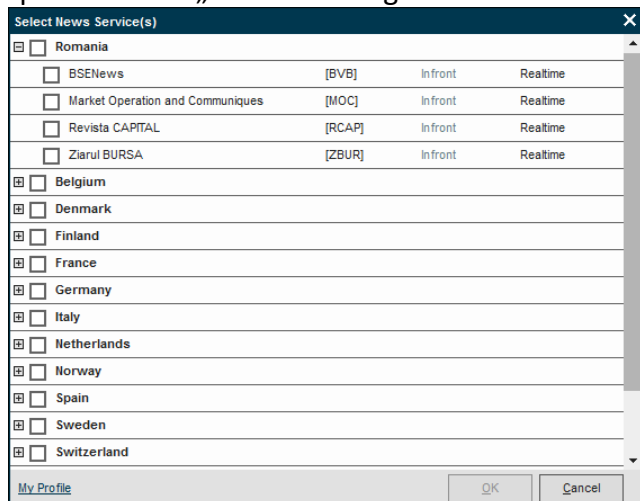
După alegerea tipului de grafic programul va deschide o fereastră cu graficul solicitat. Prin efectuarea de click dreapta pe fereastra graficului puteți solicita efectuarea de diverse analize sau modificări ale graficului afișat.



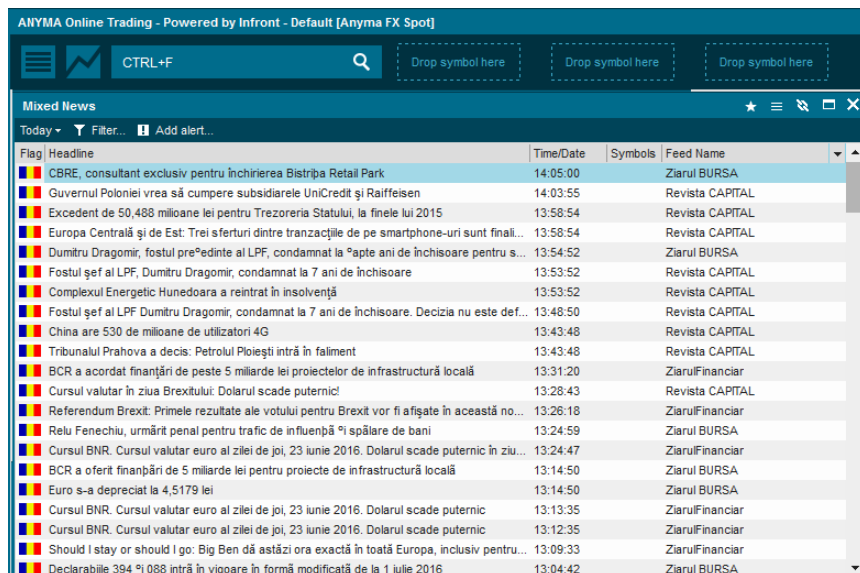
5.3.5. FEREAȘTRA DE ȘTIRI

Se accesează meniul *Tools/News*

Fereaștra de știri prezintă știri din diverse surse configurabile. Se bifează sursele dorite și se apasă butonul „OK” ca în imaginea următoare :



În momentul în care se va apăsa butonul OK după selectare, se va deschide ecranul mixed news :



Fereaștra de știri se actualizează singură pe măsură ce știrile sunt făcute publice.

Puteți filtra știrile afișate folosind listele All și Today sau mergând pe meniul Filter.


Meniul Surse (Sources) vă permite să alegeți sursele de la care doriți să vedeți știri.

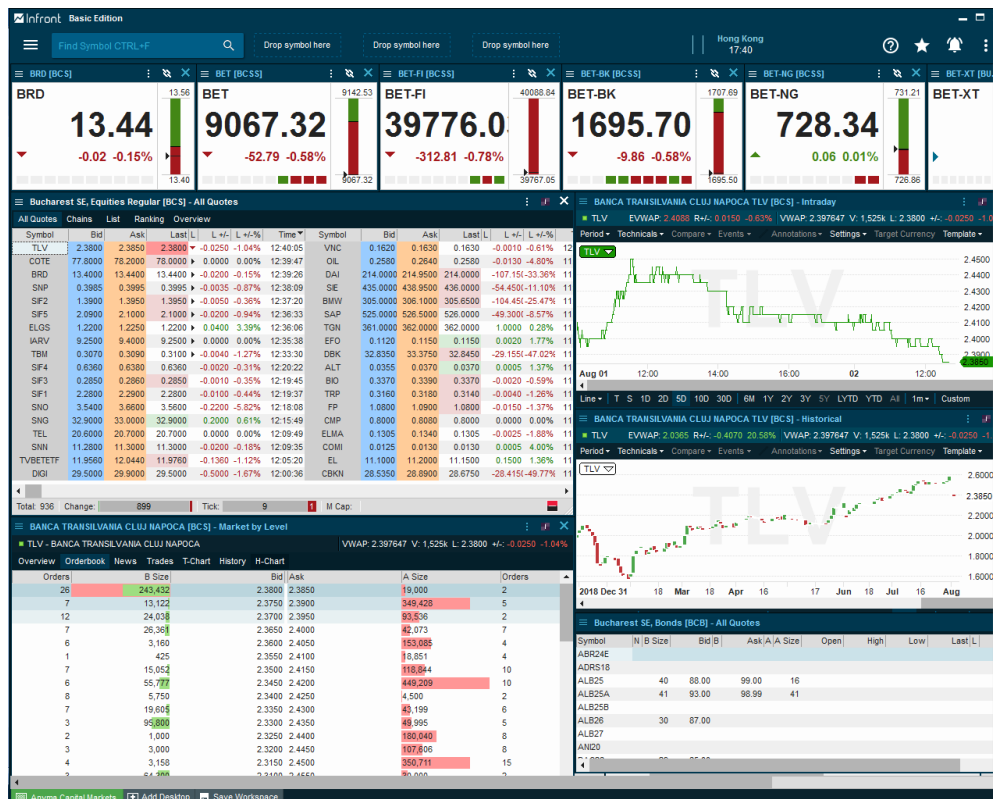
Meniul Alerts vă permite să definiți alerte în funcție de diverse condiții setate de dumneavoastră.

Pentru a citi întreaga știre faceți dublu click pe ea și se va deschide în browserul de internet.

5.3.6. CORELAREA ECRANELOR APLICATIEI

Puteți corela ferestrele astfel încât datele afișate într-o fereastră să se modifice în funcție de simbolurile pe care se face click în altă fereastră. În acest fel, spre exemplu puteți face ca o fereastră de informații Level 2 sau/și o fereastră grafic să afișeze automat informații despre simbolul pe care ați făcut click în fereastra de cotații sau de tranzacții.

Pentru a corela ferestrele între ele este necesar să faceți click pe butonul link  din bara de titlu a ferestrelor de grafice, de level 2 și de cotații sau tranzacții. În cazul în care nu mai doriți corelarea ferestrelor este necesar să faceți click pe butonul unlink al fiecărei ferestre pe care doriți să o decorelați.

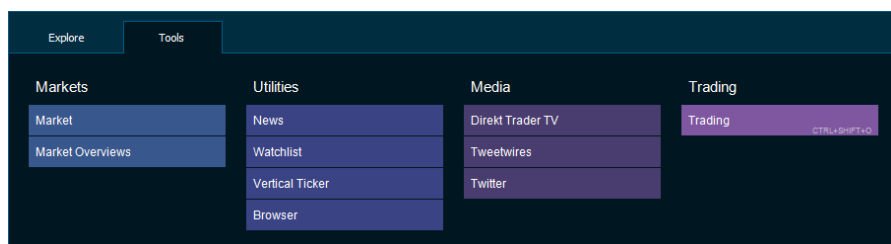


În exemplul de mai sus au fost corelate ferestrele Cotații, Tranzacții, Grafic și Level 2.

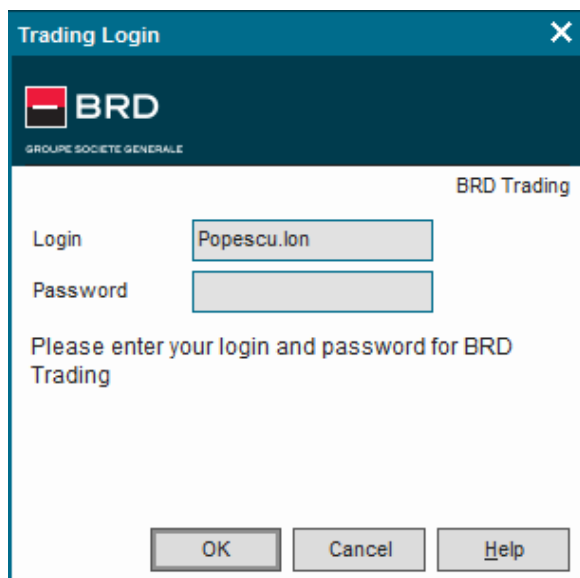
6. TRANZACTIONARE SI PORTOFOLIU

6.1. AUTENTIFICARE

Pentru a putea accesa portofoliul dumneavoastră sau pentru a putea introduce/modifica ordine este necesar să apăsați butonul trading din bara de butoane meniul *Tools>Trading* (sau Shift+Ctrl+O) :



Înainte de a afișa informații în fereastra de tranzacționare, aplicația va solicita numele și parola de BRD Trading :

A screenshot of the 'Trading Login' dialog box. The dialog has a title bar with 'Trading Login' and a close button. Below the title bar is the BRD logo and the text 'GROUPE SOCIETE GENERALE'. The main area of the dialog is titled 'BRD Trading' and contains two input fields: 'Login' with the text 'Popescu.Ion' and 'Password'. Below the input fields is the text 'Please enter your login and password for BRD Trading'. At the bottom of the dialog are three buttons: 'OK', 'Cancel', and 'Help'.

**Autentificarea dinamica
(Digipass Mobile sau fizic)**

Login – introduceți numele de utilizator de trading primit de la BRD prin e-mail
Password - valoarea afișată de către dispozitivul Digipass fizic/mobil (pentru instrucțiuni privind utilizarea digipass-ului va rugăm să citiți capitolul 7. Utilizare Digipass).

GROUPE SOCIETE GENERALE

ATENȚIE ! Dacă închideți fereastra trading, programul va solicita din nou să vă autentificați în momentul în care doriți să introduceți un ordin sau când re deschideți fereastra de trading.

6.2. Portofoliu

Pentru a vedea portofoliul dumneavoastră este necesar să faceți click pe butonul Portfolio din fereastra de trading iar din lista derulanta din partea dreapta sus să alegeți portofoliul care vă interesează:

Market	Symbol	Description	Volume	Avg.Price	Invested	Mkt.Price	Mkt.Value	Result	Currency
BCS	SNP	OMV PETROM S.A.	40	0.2600	10	0.2590	10		RON
BCS	SNN	S.N. Nuclearelectrica S.A.	10	5.2000	52	5.2000	52		RON
BCS	SNG	S.N.G.N. ROMGAZ S.A.	100	22.8000	2,280	22.8000	2,280		RON
BCS	SIF5	SIF OLTENIA CRAIOVA	100	1.5700	157	1.5620	156	-1	RON
[None]	RON	RON					997,501		RON

Pentru ca valorile din coloana Mkt Value (valoarea de piață) să fie actualizate cu cele din piață este necesar ca să fiți conectat la piața respectivă (meniul File->Market) și simbolurile din portofoliu să fie afișate în fereastra de cotații.

De asemenea, în această fereastră vedeți banii de care dispuneți (linia Cash RON) și limita de tranzacționare (trading power).

6.3. Tranzacții

Fereastra trades afișează informații legate de tranzacțiile realizate în ziua curentă sau în perioada selectată:

GROUPE SOCIETE GENERALE

Trading - BRD Test Trading - Portfolio: BRD.Test.Mobile1_ROM

Portfolio: BRD.Test.Mobile1_ROM Target Currency: EUR - Euro

Orders Trades Net Trades Portfolio Log

Display trades from: 07/25/2016 to: 07/27/2016 Retrieve Today Layout

Trade ID	Date	Time	Market	Symbol	Description	Buy/Sell	Price	Volume	Value	Currency	Portfolio	Comment	Exchange Order ID
6549436	7/27/2016	1:14:40 PM	BCS	SNG	S.N.G.N. ROMGAZ S.A.	Buy	22.8000	100	2,280	RON	BRD.Test.Mi		18028102
6549435	7/27/2016	1:13:54 PM	BCS	SNN	S.N. Nuclearelectrica S.A.	Buy	5.2000	10	52	RON	BRD.Test.Mi		18028101
6549434	7/26/2016	4:10:28 PM	BCS	SNP	OMV PETROM S.A.	Buy	0.2600	40	10	RON	BRD.Test.Mi		18027681
6549433	7/26/2016	4:09:24 PM	BCS	SIF5	SIF OLTENIA CRAIOVA	Buy	1.5700	100	157	RON	BRD.Test.Mi		18027679

6.4. Ordine

Fereastra ordine vă afișează informații cu privire la ordinele introduse:

Trading - BRD Test Trading - Portfolio: BRD.Test.Mobile1_ROM

Portfolio: BRD.Test.Mobile1_ROM Target Currency: RON - Romanian Leu

Orders Trades Net Trades Portfolio Log

+ New Modify Activate Deactivate Delete Layout Delete Buy Delete Sell Delete All

Orde	Portfolio	Market	Symbol	Status	Buy/Sell	Filled	Volume	Value	Price	Diff	Comment	Description	Val signed
79736	BRD.Test.Mobile1_ROM	BCS	BRD	Exchange Order	Sell	0	10	100	9.9600	0.1600		BRD-GROUPE SOCIETE G	-100

Puteți modifica un ordin făcând click dreapta pe ordin și alegând opțiunea modify. Se va deschide o fereastră care vă permite să modificați ordinul:

BRD-GROUPE SOCIETE GENERALE BUCURESTI [...]

BRD VWAP: 9.810000 V: 20 L: 9.8100 +/- -0.0500 -0.51%

Orders	B Size	Bid	Ask	A Size	Orders
1	1,000	9.8000	9.8100	1,000	1
1	100	9.1000	9.9600	10	1
1	300	9.0500	10.3000	1,000	4
1	300	8.9500	10.4000	1,900	8
1	300	8.7000	10.5000	700	4

Volume (1) Price (RON) Gross Price Portfolio

10 9.9600 100 BRD.Test.Mob

BUY! SELL! Cancel Adv. Active

Ordinele limită plasate în piață au status-ul: market order. Ordinele refuzate (ordine refuzate de piață) au status-ul: Refused.

6.5. Introducere Ordine

Puteți introduce un ordin prin una din modalitățile următoare:

- Din fereastra cu cotații faceți click dreapta pe simbolul care vă interesează și alegeți Buy sau Sell (sau faceți click pe simbol și apăsați + pentru cumpărare sau – pentru vânzare)
- Din fereastra de portofoliu faceți click dreapta pe simbolul care vă interesează și alegeți Buy/Sell asset.

Fereastra de introducere ordin afișează următoarele informații:

Orders	B Size	Bid	Ask	A Size	Orders
2	11,968	0.2620	0.2625	34,421	8
2	819	0.2615	0.2630	93,389	7
4	34,246	0.2610	0.2635	22,700	4
2	3,919	0.2605	0.2640	61,500	4
10	17,744	0.2600	0.2645	3,215	3

Volume (1) **Price (RON)** **Gross Price** **Portfolio**

Active

În câmpul volum veți introduce numărul de acțiuni pe care doriți să le vindeți sau să le cumpărați. În câmpul price veți introduce prețul de cumpărare/vânzare. Implicit este completat prețul din ask/bid din momentul în care s-a deschis fereastra.

Dacă doriți să introduceți un ordin la piață va trebui să faceți click pe butonul Adv si să alegeți la tipul ordinului At Market. Predefinit ordinele sunt de tip limită:

Orders	B Size	Bid	Ask	A Size	Orders
2	11,968	0.2620	0.2625	34,221	7
3	1,819	0.2615	0.2630	93,389	7
4	34,246	0.2610	0.2635	22,700	4
2	3,919	0.2605	0.2640	61,500	4
10	17,744	0.2600	0.2645	3,215	3

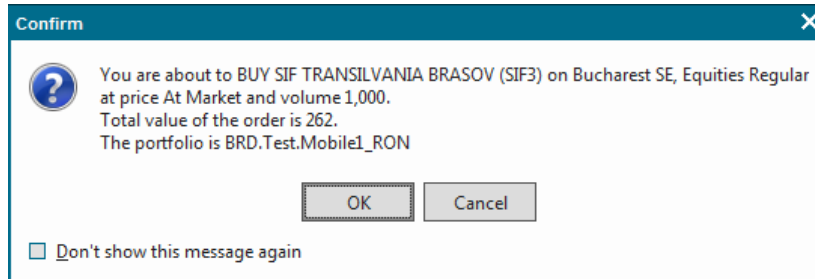
Volume (1) **Price (RON)** **Gross Price** **Portfolio**

Open Volume **Valid** **Trad.power** **Type**

Active

GROUPE SOCIETE GENERALE

În câmpul portofoliu veți completa portofoliul pe care se va aloca acest ordin. După ce ați completat datele ordinului, apăsați pe butonul Buy sau Sell. Aplicația va afișa un mesaj de confirmare:



Dacă în urma ordinului introdus se efectuează o tranzacție, veți fi informat printr-o alertă informativă:



Până când se efectuează o tranzacție în urma acestui ordin, ordinul va fi disponibil în lista de ordine din fereastra de trading. Dacă se realizează o tranzacție pe baza acestui ordin, o tranzacție va apărea în lista de tranzacții iar dacă ordinul s-a efectuat în totalitate va dispărea din fereastra de ordine. Ordinele executate nu mai pot fi modificate.

7. UTILIZARE DIGIPASS VASCO

7.1. DISPOZITIV DP 260

Pentru a va autentifica folosind Digipass-ul Vasco de tip token este necesar sa efectuati urmatoarele actiuni :

- Porniti digipass-ul DP 260 apasand pe butonul sageata situat in partea dreapta jos a tastaturii (fig 1)
- Introduceti codul PIN al Digipass-ului setat odata cu prima activare a acestuia (fig 2)
- Apasati pe butonul « 1 » pentru a obtine parola de conectare la fereastra de tranzactionare (fig 3)
- Introduceti in campul « parola », din fereastra de login, codul furnizat de Digipass (fig 4)



Fig.1



Fig.2



Fig.3



Fig.4

Pentru a obtine o noua parola dupa ce ati obtinut o parola va trebui sa apasati pe butonul « < » si apoi pe butonul « 1 »

7.2. DISPOZITIV SOFTWARE

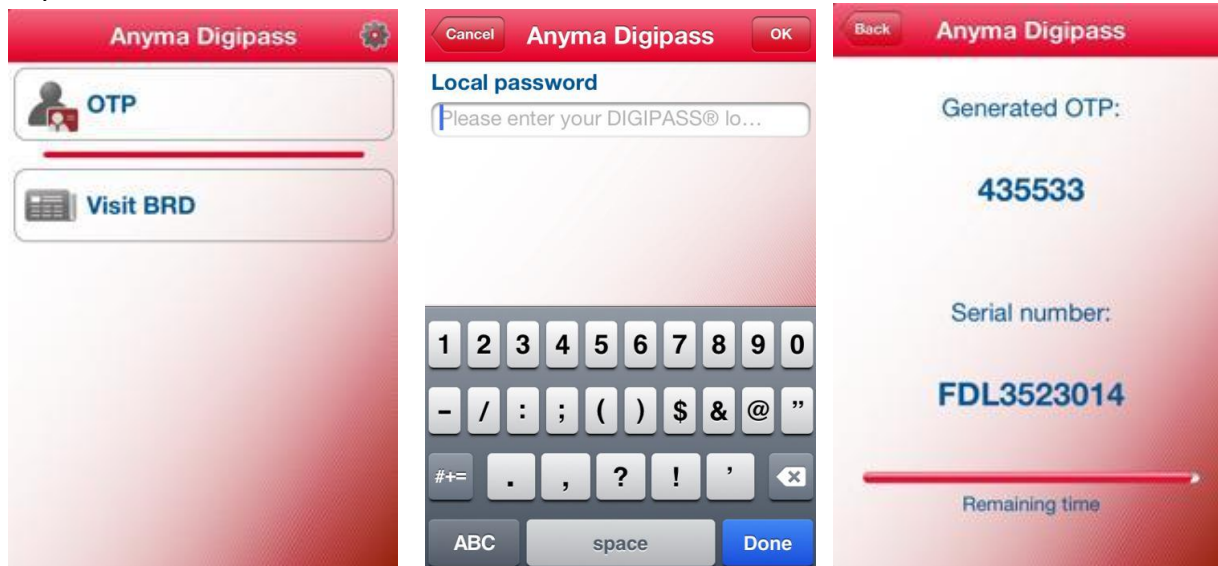
Pentru a folosi Digipass pentru Mobil este necesar sa efectuati urmatoarele actiuni:

- 1) Introduceti codul PIN (configurat la prima activare a aplicatiei)
- 2) Va apareea ecranul cu parola OTP generata

GROUPE SOCIETE GENERALE

3) Pentru a genera o noua parola, folositi butonul back (al mobilului) si accesati fereastra OTP

In caz de dificultati, folositi fereastra Settings pentru a obtine datele necesare administratorilor Anyma



8. GHID DE SECURITATE

8.1. Introducere

Informare

Toate serviciile puse la dispoziție de BRD trebuie utilizate doar în scopuri conforme cu legislația în vigoare.

BRD nu își asumă în nici un fel responsabilitatea pentru conținutul sau activitățile desfășurate de Client cu ajutorul resurselor puse la dispoziție de BRD. Sunt investigate incidentele în urma monitorizării precum și acele sesizări care ne sunt aduse la cunoștință de terțe persoane cu privire la presupuse utilizări în scop controversat sau ilegal ale resurselor puse la dispoziție de BRD. Prin urmare, clientul este singurul responsabil pentru conținutul și modul de utilizare a resurselor puse la dispoziție de BRD și pentru respectarea de către acestea a legislației în vigoare.

BRD nu poate să monitorizeze, să editeze sau să cenzureze informațiile pe care clientul le primește / transmite către terțe persoane, chiar dacă transmiterea sau primirea acestor informații se face prin intermediul resurselor BRD dar își rezervă dreptul de a face acest lucru în măsura în care este permis de legea aplicabilă. Datorita acestui lucru, BRD nu poate fi responsabil, în nici o formă, pentru nici o daună sau pierdere de profit pe care clientul sau terțe persoane le suferă ca urmare a caracterului ofensator, înșelător, ilegal sau controversat al acestor transmisiuni electronice.

BRD aduce la cunoștința clientului, pe această cale, că accesarea oricărui material disponibil pe Internet, direct sau prin autentificare cu parolă, furnizarea datelor personale ale utilizatorului, inclusiv a numerelor de cont de bancă, număr de card bancar de orice tip, acceptul încărcării unor aplicații ce se autoinstalează, acceptul unor conexiuni automate spre terțe destinații pot aduce prejudicii materiale și/sau morale clientului.

8.2. Activitati interzise

Utilizarea neadecvată a resurselor sistemului

Activitățile întreprinse de client, de natură a dăuna calităților de funcționare ale serviciului sau de natură a afecta resursele BRD sunt strict interzise. Rețeaua și serviciile BRD trebuie utilizate într-o manieră conformă cu scopurile vizate de acesta și pot fi utilizate numai în scopuri legale.

GROUPE SOCIETE GENERALE

Aceste activități includ, dar fără a se limita la:

- Utilizarea serviciului în moduri care contravin legislației în vigoare. Printre acestea se numără:
 - Accesarea serviciului sau autorizarea accesării acestuia de către o altă persoană
 - Violarea intimității oricărei persoane prin încercarea de a obține, colecta, stoca sau publica informații de identificare personală, cum ar fi parolele, informațiile despre conturi, numerele cartșilor de credit, adresele sau alte informații de contact, fără știința și consimțământul persoanelor respective
- Utilizarea serviciului într-un mod care l-ar putea pune în pericol sau ar putea afecta utilizarea acestuia de către alte persoane. Printre acestea se numără:
 - Orice încercare de a accesa serviciul într-o manieră neautorizată, împiedicarea accesului altor persoane la serviciu sau autorizarea oricărei terțe părți să acceseze sau să utilizeze serviciile în numele clientului (cum ar fi persoanele care nu dețin conturi sau comunicarea propriului nume de utilizator și a propriei parole altor persoane)
 - Utilizarea serviciului pentru a încerca obținerea de acces neautorizat la alte servicii, date, conturi sau rețele de orice natura, indiferent de mijloace
 - Utilizarea proceselor sau serviciilor automatizate de orice natură pentru a accesa sau a utiliza serviciul, cum ar fi programele BOT, spider sau memorarea periodică în cache a informațiilor stocate de BRD
 - Intenția de a pune în pericol sau a exploata clienți în orice manieră sau colectarea de informații de identificare personală despre oricare client
- Falsificarea oricărei informații din antetul mesajelor de poștă electronică sau reprezentarea denaturată a identității, în orice manieră
- Reprezentarea denaturată a sursei oricărei informații pe care o publicați sau încărcați ori personificarea oricărui client sau entități (ca în cazul practicilor de „falsificare”)

În plus:

- BRD nu-și asumă nici o răspundere pentru conținutul listărilor sau mesajelor de orice fel, create de către client. Decizia de vizualizare a conținutului sau de comunicare cu alte persoane cade în responsabilitatea clientului
- Clientul poartă răspunderea asigurării protecției computerului împotriva interferențelor, programelor spion sau virușilor. Recomandăm instalarea unui program de protecție antivirus pe computer și menținerea actualizărilor la zi
- Se interzice distribuirea de viruși, worms ori a oricăror alte resurse electronice cu potențial distructiv

8.3. Alte activitati

Orice alte activități nedefinite mai sus dar considerate de BRD ca fiind prejudiciabile pentru alți clienți ai BRD sau pentru integritatea și funcționalitatea rețelei BRD în general vor fi investigate, iar deciziile vor fi o consecință a gradului în care aceste activități respectă sau nu prezentele recomandari.

Clientul nu are voie să încalce sau să încerce să încalce securitatea rețelei și a serviciilor furnizorului, inclusiv, fără a se limita la:

- accesarea de date care nu sunt destinate unui asemenea client sau pătrunderea într-un server sau cont pe care respectivul client nu are permisiunea să le acceseze
- încercarea de a proba, scana sau testa vulnerabilitatea unui sistem sau a unei rețele sau de a încălca securitatea acestuia/acesteia sau măsurile de autentificare
- încercarea de a interfera cu, de a întrerupe sau de a face inutilizabil serviciul de către un alt client, gazdă sau rețea
- contrafacerea oricărui header TCP/IP sau a oricărei părți din informația cuprinsă în acesta odată cu declanșarea oricărei acțiuni în vederea obținerii de servicii la care un asemenea utilizator nu are dreptul.

9. INFORMATII SUPLIMENTARE SI CONTACT

Pentru a afla informații suplimentare legate de utilizarea aplicației vă rugăm să accesați meniul Help.

Pentru suport sau pentru a avea acces la date de piață pentru diferite burse, vă rugăm să ne contactați prin email la anyma@brd.ro sau prin telefon la: +4 021 301 4336.